

ISTRUZIONI DI REGATA

REGATA ZONALE DI SELEZIONE NAZIONALE

Classi ILCA 4 - 6 - 7

ANZIO, 18-19 febbraio 2023

Nelle presenti Istruzioni di Regata sono utilizzate le seguenti abbreviazioni:

- CO - Autorità Organizzatrice - Comitato Organizzatore
- CIS - Codice internazionale dei segnali
- CdR - Comitato di Regata
- CdP - Comitato delle Proteste
- IdR - Istruzioni di Regata
- RRS - Reg. di Regata World Sailing [WS] 2021/2024
- UdR - Ufficiale di Regata
- SR - Segreteria di Regata
- BPS - Imbarcazioni persone di supporto
- AUC - Albo Ufficiale dei Comunicati

[DP] indica una regola per la quale la penalità è a discrezione del CdP.

[NP] Regole che non possono essere oggetto di protesta barca contro barca (modifica la RRS 60.1(a))

L'Autorità Organizzatrice è la Federazione Italiana Vela che ne demanda la organizzazione all'Affiliato Circolo della Vela di Roma, Anzio Molo Pamphili 64, telefono 06.9846861, mail segreteria@cvroma.com, sito www.cvroma.com

1. (DP) (NP) REGOLE RIGUARDANTI LA SICUREZZA

- 1.1 La RRS 40.1 è in vigore sempre quando i concorrenti sono in acqua.
- 1.2 Le barche che non lasciano l'Area loro assegnata a terra per regatare in una prova programmata dovranno prontamente informare il CdR.
- 1.3 Le barche che abbandonano l'area di regata prima del compimento delle prove in programma per una giornata dovranno darne informazione in acqua al CdR o, qualora ciò risulti impossibile, dovranno informare il CdR appena possibile dopo essere rientrata a terra.
- 1.4 Quando a terra, per informare il CdR delle evenienze specificate nelle IdR 1.2 e 1.3, le barche dovranno dichiarare di essere rimaste a terra o di essere rientrate a terra prima della conclusione delle prove della giornata senza essere riusciti ad informare il CdR in acqua, compilando appena possibile il modulo online "Quesiti" disponibile al seguente link:
<https://www.racingrulesofsailing.org/documents/5374/event>
- 1.5 Le imbarcazioni non in regata non dovranno interferire con i battelli ufficiali.
- 1.6 Il Canale VHF da monitorare in applicazione della RRS 37 è il **canale VHF 71**.
- 1.7 Le barche che, per qualsiasi motivo dovessero tornare a terra lontano dal porto di Anzio e che non fossero in grado di raggiungere i posti loro assegnati, devono informare immediatamente il CO al seguente numero di telefono: **06.984.6861**.
- 1.8 I concorrenti che richiedono assistenza da parte delle imbarcazioni di soccorso devono agitare un braccio

con la mano aperta. Se l'assistenza non viene richiesta, il braccio deve essere agitato con le dita della mano chiusa a pugno. Se considerato necessario può essere imposto al concorrente di abbandonare la barca e salire sul mezzo di soccorso. In questo caso si applicherà un nastro bianco e rosso alla barca abbandonata per segnalare che l'equipaggio è stato comunque tratto in salvo.

2. SEGNALI A TERRA

I segnali a terra verranno esposti sull'albero dei segnali situato sul terrazzo del Circolo della Vela di Roma.

3. COACH MEETING

Il giorno sabato 18 febbraio 2023 è previsto un incontro tra il CO, il CdR, il CdP e le persone di supporto o i timonieri che non ne abbiano al seguito per indicazioni relative alla manifestazione e alle prove in acqua. L'incontro si terrà alle **ore 10:30** nel salone del Circolo della Vela di Roma.

4. BOE

4.1 La descrizione delle boe di partenza, di arrivo e di percorso (1, 2, 3, 4 e 5), o i cancelli associati, saranno descritte come segue:

Area di Regata	Boe 1, 2, 3, 5	Boa 4	Boa di cambio percorso	Boa di partenza	Boa di arrivo
Addendum A	Cilindrica di colore giallo	Cilindrica di colore giallo	Cilindrica di colore arancione	Cilindrica di colore arancione	Sigaro di colore giallo


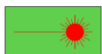

4.2 Le boe di partenza e di arrivo potranno essere sostituite da battelli controstarter e controarrivi del CdR

5. PERCORSI

I diagrammi di cui all'Addendum B delle presenti IdR mostrano i percorsi, l'ordine secondo il quale le boe devono essere passate ed il lato dal quale ogni boa deve essere lasciata.

6. BANDIERE DI CLASSE, DI AVVISO E SEGNALI IDENTIFICATIVI

Bandiere di Classe usate per il segnale di Avviso e per identificare le flotte:

Flotta ILCA 7	Bandiera di Classe Laser	bianca	
Flotta ILCA 6	Bandiera di Classe Laser	verde	
Flotta ILCA 4	Bandiera di Classe Laser	gialla	

7. PARTENZA

7.1 La procedura di partenza sarà fatta come da RRS 26 con la seguente modifica: il segnale preparatorio potrà solamente essere la bandiera "U" o la bandiera nera.

7.2 La linea di partenza sarà la congiungente fra un'asta con bandiera arancione posta sul battello CdR e

- un'asta con bandiera arancione sul battello controstarter posto sul lato sinistro della linea, **oppure**
- Il lato del percorso di una boa gonfiabile posta sul lato sinistro della linea.

7.3 Il segnale di avviso per ogni prova successiva alla prima del giorno sarà dato quanto prima possibile.

7.4 Per informare le barche che una prova o una serie di prove inizierà presto, la bandiera arancione delimitante il limite destro della linea di partenza sarà esposta con un suono almeno cinque minuti prima che sia dato il segnale di avviso (integra il significato del Segnale di Regata "Bandiera Arancione").

7.5 [DP] Galleggianti potranno essere ormeggiati sulla catena o cima d'ormeggio e/o filati a poppa del battello di partenza del CdR. Le barche non dovranno mai passare fra questi galleggianti e il battello di partenza del CdR.

7.6 [DP] Quando è in corso una sequenza dei segnali di partenza, le barche il cui segnale di avviso non è ancora stato esposto devono evitare l'area di partenza. Per area di partenza si deve intendere il rettangolo che si estende **50 metri** dalla linea di partenza in tutte le direzioni.

7.7 Partenza con bandiera nera: La RRS 30.4 è così modificata: i numeri velici saranno esposti per

almeno **3 minuti**. Verrà emesso un lungo segnale acustico all'esposizione dei numeri velici delle barche BFD.

7.8 Una barca che parta più di **4 minuti** dopo il suo segnale di partenza sarà classificata DNS senza udienza (modifica le RRS 35, 63.1, A4 e A5).

7.9 Il limite minimo di vento per dare la partenza è fissato a **5 nodi**. Per regatare il limite superiore di velocità del vento è posto a **25 nodi**. Solo in condizioni particolari il CdR potrà consentire di regatare con vento fino a **30 nodi**. Le decisioni del CdR in tal senso non potranno essere oggetto di richiesta di riparazione (modifica la RRS60.1(b)).

8. RIDUZIONI E MODIFICHE DEL PERCORSO

8.1 I percorsi potranno essere ridotti ma non prima che sia stato compiuto il terzo lato (ciò modifica la RRS 32).

8.2 Se una boa del cancello è mancante e non viene rimpiazzata come descritto nella RRS 34 allora la boa rimanente deve essere lasciata a sinistra.

9. ARRIVO

La linea d'arrivo sarà quella compresa fra un'asta con bandiera Blu posta sul battello CdR e:

- il lato del percorso di una boa gonfiabile di arrivo posta nelle vicinanze, **oppure**
- un'asta con bandiera blu esposta su un battello controarrivi del CdR.

10. TEMPO LIMITE E TEMPO TARGET

10.1 Il tempo limite ed il tempo target per ogni prova e per ogni Classe sono i seguenti:

CLASSE	Tempo limite della prova	Tempo limite Boa 1	Finestra di arrivo	Tempo target
ILCA 7, ILCA 6 m/f, ILCA 4 m/f	70 minuti	20 minuti	20 minuti	45/50 minuti

10.2 Per ogni prova, se nessuna barca avrà passato la prima volta la Boa 1 entro il "Tempo limite Boa 1", la prova sarà interrotta.

10.3 Il mancato rispetto dei tempi target non sarà motivo per una richiesta di riparazione (modifica la RRS 60.1(b)).

10.4 Le barche che non finiranno la prova entro il limite di tempo stabilito nella "Finestra d'arrivo" dopo che il primo concorrente ha compiuto il percorso e arriva, saranno classificate DNF senza udienza. Questo modifica le RRS 35, 63.1, A4 e A5.

11. [DP] VERIFICA E SOSTITUZIONE ATTREZZATURE, CONTROLLI DI STAZZA

11.1 Sostituzione delle Attrezzature. Non è consentita la sostituzione di attrezzature o equipaggiamenti danneggiati o perduti senza la preventiva approvazione del CT, o in sua assenza del CdR.

11.2 Una barca o la sua attrezzatura potranno essere controllate in qualsiasi momento per accertarne la rispondenza alle Regole di Classe ed alle IdR. In acqua un concorrente può ricevere dal Comitato Tecnico l'ordine di recarsi in un'area designata adibita alle ispezioni.

11.3 Se un danno allo scafo o all'attrezzatura dovesse verificarsi meno di **90 minuti** prima della prima partenza prevista per quel giorno e prima della partenza dell'ultima prova in programma per quella giornata potrà essere espressa un'approvazione verbale da parte del CT, o in sua assenza del CdR. Sia il materiale danneggiato che quello in sostituzione dovrà essere presentato al CT, o in sua assenza al CdR entro il tempo limite per la presentazione delle proteste. In questo caso la sostituzione è consentita dal CT/CdR in forma retroattiva.

12. IMBARCAZIONI UFFICIALI

12.1 Le imbarcazioni ufficiali saranno così identificate:

Comitato Tecnico	Bandiera Bianca con lettera "M"
Battello partenze CdR	Bandiera arancione
Assistenza medica	Bandiera Bianca con Croce Rossa
Battello arrivi CdR	Bandiera blu

CdP/Giuria	Bandiera gialla con "J" nera
Media	Bandiera Bianca con lettera "P"
Mezzi assistenza/posaboe dell'organizzazione	Guidone del Circolo della Vela di Roma
Mezzi degli allenatori, team leader e personale di supporto	Bandiera bianca con numero di identificazione

12.2 Azioni compiute da imbarcazioni ufficiali, elicotteri o droni non potranno costituire motivo di richiesta di riparazione (modifica la RRS 60.1(b)).

13. [DP] IMBARCAZIONI DI SUPPORTO E SPETTATORI

L'Addendum C delle presenti IdR (REGOLE PER LE IMBARCAZIONI DI ASSISTENZA DEL PERSONALE DI SUPPORTO) si applica a tutte le imbarcazioni di supporto o su cui si trova il personale di supporto.

14. PROTESTE, PENALITA' E RICHIESTE DI RIPARAZIONE

14.1 I moduli di protesta sono disponibili solo online al seguente link:

<https://www.racingrulesofsailing.org/documents/5374/event>

14.2 Per ogni flotta il tempo limite per la presentazione delle proteste è di **60 minuti** dopo che l'ultima barca ha terminato l'ultima prova del giorno o dall'esposizione di "Intelligenza su A" oppure "N su A" quale che sia il più tardivo.

14.3 Le barche che eseguono una penalità come da RRS 44.1 devono, entro il tempo limite per le proteste, compilare il modulo online "Dichiarazione di penalità" disponibile al seguente link:

<https://www.racingrulesofsailing.org/documents/5374/event>

14.4 Il calendario delle udienze verrà esposto entro **30 minuti** dallo scadere del tempo limite delle proteste per informare i concorrenti delle udienze in cui essi sono parti o chiamati come testimoni. Le udienze saranno tenute nella sala proteste ubicata presso il Circolo della Vela di Roma possibilmente al tempo programmato. Le udienze possono essere programmate per iniziare fino a **30 minuti** prima dello scadere del tempo limite per le proteste.

14.5 Verrà esposto l'elenco delle barche penalizzate in accordo con l'Appendice P per infrazioni della RRS 42.

15. [DP] COMUNICAZIONI RADIO

Una barca non dovrà né ricevere né trasmettere comunicazioni via radio che non siano disponibili a tutti i concorrenti, tranne che in condizioni di emergenza o quando utilizza apparecchiature messe a disposizione dal CdR. Questa restrizione si applica anche ai telefoni cellulari ed alle altre apparecchiature elettroniche.

16. [DP] [NP] POSTI ASSEGNATI

Se previsto, le barche dovranno essere tenute nei posti loro assegnati

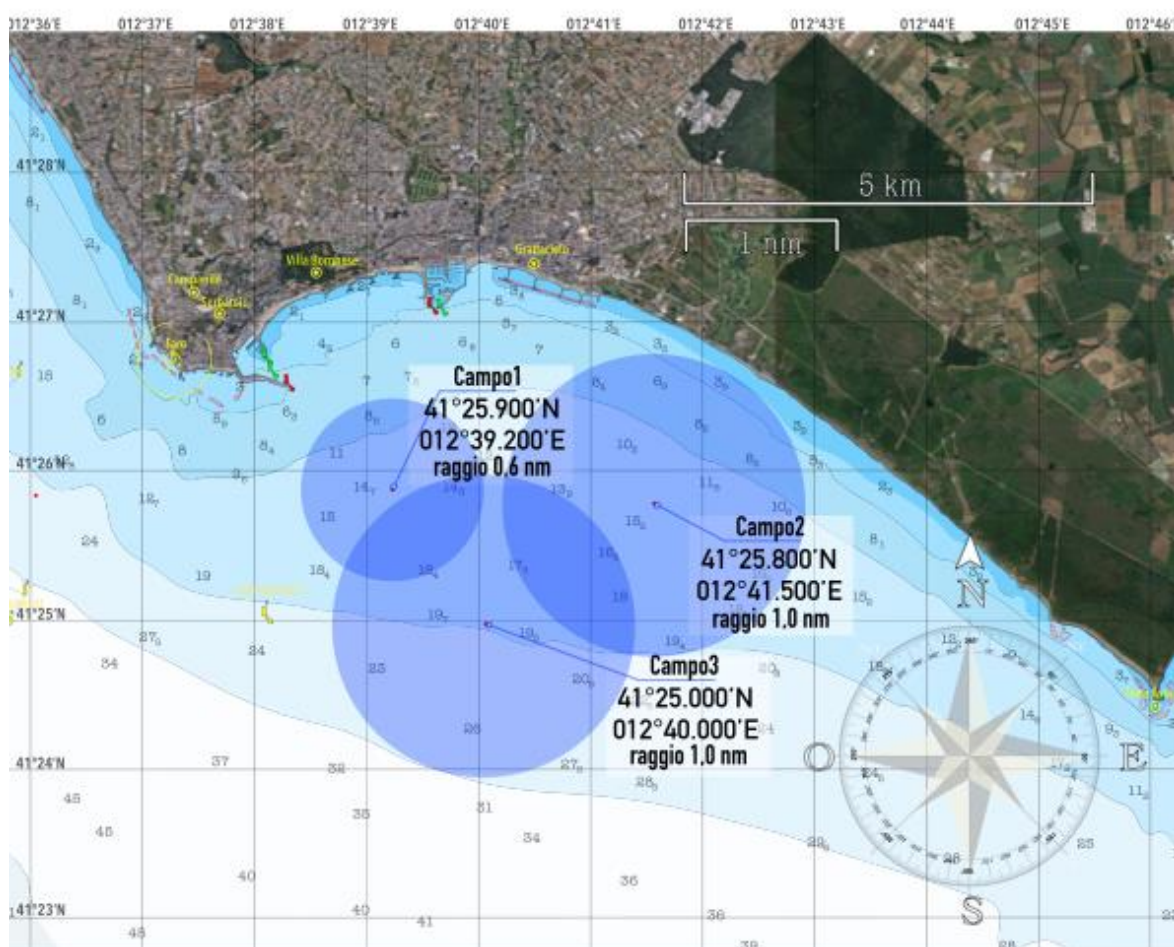
ADDENDUM A

Area di Regata

L'area di regata è posizionata nelle acque antistanti il porto di Anzio.
Con riferimento alla cartina qui di seguito:

- Sabato 18 febbraio sarà utilizzata l'area denominata "Campo 3" o, in alternativa, "Campo 2"
- Domenica 19 febbraio sarà utilizzata l'area denominata "Campo 1"

Campi di regata di Anzio



ADDENDUM B

Saranno adottati i seguenti percorsi:

LO	LI
<p>Percorso: ILCA Trapezio Esterno Sequenza boe: Partenza - 1 - 2 - 3s/3p - 2 - 3p - 5 - Arrivo</p>	<p>Percorso: ILCA Trapezio Interno Sequenza boe: Partenza - 1 - 4s/4p - 1 - 2 - 3p - 5 - Arrivo</p>

I diagrammi mostrano i percorsi, l'ordine secondo il quale le boe devono essere passate ed il lato dal quale ogni boa deve essere lasciata.

Per ciascuna flotta, prima del segnale di avviso il CdR esporrà il segnale del percorso da compiere (giro esterno: LO, giro interno: LI).

Prima del segnale di avviso il CdR esporrà possibilmente i gradi bussola per la boa 1.

ADDENDUM C

Regole per le imbarcazioni delle Persone di Supporto

1. GENERALE

- 1.1. Queste Regole per le imbarcazioni **delle Persone di Supporto (BPS)** dovranno essere rispettate **DALLE ORE 09:00 del 18 febbraio 2023 ALLE ORE 18:00 del 19 febbraio 2023**.
- 1.2. Per quanto riguarda lo scopo di queste Regole, per **BPS** si intende qualsiasi imbarcazione che sia sotto il controllo o la direzione di una **“Persona di Supporto” come da Definizione RRS 2021-2024**.
- 1.3. Il CO può ispezionare le imbarcazioni in qualsiasi momento per assicurarsi che queste Regole vengano rispettate, e la **Persona di Supporto** della imbarcazione dovrà collaborare per questa ispezione.
- 1.4. Una violazione di qualsiasi di queste Regole può essere riportata al CdP che potrà convocare un'udienza e agire in base alla regola 64.5 RRS.
- 1.5. Il CO può modificare le presenti Regole in qualsiasi momento. Qualsiasi modifica verrà esposta all'Albo Ufficiale.
- 1.6. Il CO potrà, a sua discrezione, rifiutare di registrare BPS non ritenute idonee. In generale sono considerate idonee imbarcazioni non rigide di lunghezza compresa fra 4,0 e 7,5 metri con sovrastrutture assenti o minimali.
- 1.7. Le imbarcazioni e il **Personale di Supporto** designato dovranno essere registrati presso la SR entro le ore 20:00 del 17 febbraio 2023.
 - 1.7.1. Ogni imbarcazione dovrà essere assicurata per danni contro terzi per una copertura minima di €1.500.000,00 (o equivalente) per incidente.
 - 1.7.2. Solo un allenatore o istruttore che si sia accreditato può essere guidatore designato.
 - 1.7.3. La persona che registra la imbarcazione dovrà firmare per confermare che:
 - è in possesso di una valida polizza di assicurazione da cui risulti la copertura della responsabilità civile per danni come richiesto al punto 1.7.1;
 - che il guidatore designato è in possesso di una regolare patente (ove ricorra) per la guida dell'imbarcazione, idonea alla guida della stessa;
 - che chiunque usi un apparato radio a bordo sia in possesso di una licenza per l'uso dell'apparato radio come richiesta per legge;
 - che l'imbarcazione è munita delle dotazioni di sicurezza obbligatorie per legge per il tipo di navigazione che deve intraprendere.
- 1.8. Le imbarcazioni **BPS** dovranno essere riconoscibili con l'identificativo fornito dal CO che deve essere esposto in maniera ben visibile.

2. REGOLE DA RISPETTARE NELLA LOCALITA' DELLA MANIFESTAZIONE

- 2.1. Le **BPS** dovranno utilizzare le aree destinate all'uopo per essere messe in acqua. Una volta messe in acqua, i carrelli dovranno essere immediatamente portati nel luogo loro destinato o in base alle istruzioni di volta in volta fornite dal CO.
- 2.2. Solo le **BPS** registrate potranno accedere alla località della manifestazione.
- 2.3. Quando non utilizzate, le **BPS** dovranno essere collocate in maniera appropriata nella località della manifestazione nei posti loro assegnati, per l'intero periodo in cui queste regole si applicano.
- 2.4. Le **BPS** non dovranno utilizzare, salvo specifica autorizzazione del CO, gli scivoli destinati alla messa in acqua delle barche dei regatanti per nessuna ragione, incluso l'ormeggio, la messa in acqua o il recupero o l'imbarco o lo sbarco di qualsiasi tipo di apparecchiatura.

3. SICUREZZA

- 3.1. Ogni accompagnatore o allenatore accreditato dovrà obbligatoriamente sottoscrivere l'apposito modulo FIV presso la SR dichiarando:
 - a. le caratteristiche del proprio mezzo di assistenza;
 - b. l'accettazione delle regole per gli allenatori ed accompagnatori accreditati descritte in queste Regole;
 - c. i nominativi dei concorrenti accompagnati
- 3.2. Le **BPS** dovranno avere a bordo, oltre ai dispositivi previsti dalla Legge per il tipo di navigazione effettuata, le seguenti dotazioni:
 - radio VHF;
 - cima di traino (minimo 15m e 10mm di diametro);
 - funicella di stop del motore.

Si prescrive di utilizzare sempre la funicella di sicurezza quando il motore è in moto.

- 3.3. Le **Persone di Supporto** dovranno sempre eseguire le richieste degli Ufficiali di Regata. In particolare quelle riguardanti operazioni di salvataggio.

3.4. Le **BPS** dovranno inoltre adeguarsi a tutte le prescrizioni dell'Autorità Marittima competente per la sede della manifestazione.

4. LIMITAZIONI GENERALI

4.1. I guidatori designati di ogni **BPS** saranno ritenuti responsabili del controllo della barca in ogni momento e saranno inoltre ritenuti responsabili per qualunque comportamento inappropriato, azioni pericolose e, in genere, di qualsiasi azione che possa compromettere l'immagine o la sicurezza della manifestazione.

4.2. Le **BPS** non dovranno lasciare nessun dispositivo, pezzo di apparecchiatura, boe, segnali, correntimetri o altri dispositivi simili, permanentemente in acqua. L'uso temporaneo di oggetti galleggianti è consentito solo per effettuare eventuali misure. Questi oggetti dovranno essere rimossi non appena la misura sia stata effettuata.

4.3. Le **BPS** dovranno porre particolare cura per minimizzare la loro onda di scia quando transitano nell'area di regata.

5. ZONA DI RISPETTO

5.1. Le **BPS** non dovranno mai trovarsi:

- I. A meno di 100 metri da ogni imbarcazione in regata
- II. Entro 100 metri dalla linea di partenza a partire dal segnale preparatorio e finché tutte le imbarcazioni non abbiano lasciato l'area di partenza o il CdR non abbia segnalato un differimento, un richiamo generale o un annullamento.
- III. Fra qualsiasi imbarcazione in regata e la successiva boa di percorso.
- IV. Fra il bastone di percorso interno e quello esterno quando le imbarcazioni stanno regatando su entrambi i percorsi.
- V. Entro 100 metri da qualsiasi boa del percorso quando le imbarcazioni in regata siano in prossimità di quella boa.
- VI. Entro 100 metri dalle boe che delimitano la linea d'arrivo quando le imbarcazioni in regata si avvicinano alla linea per arrivare.
- VII. Altre limitazioni particolari applicabili nella località della manifestazione ed espressamente richiamate dal CO.

5.2. In aggiunta, le **BPS** che dovessero procedere ad una velocità superiore ai 5 nodi, dovranno tenersi ad almeno 150 metri da qualsiasi imbarcazione in regata.